

Legge Provinciale “Territorio e paesaggio”

# I COMUNI PROGETTANO IL PROPRIO FUTURO

Sette passi verso il  
Programma di Sviluppo Comunale

---



# I COMUNI PROGETTANO IL PROPRIO FUTURO





## PROGRAMMA DI SVILUPPO COMUNALE TERRITORIO E PAESAGGIO

<b>1</b>	Un nuovo strumento di pianificazione	6   7
<b>2</b>	Un modello per l'elaborazione	8   9
<b>3</b>	I contenuti	10   11
<b>4</b>	Rilevare l'esistente, discutere del futuro, definire l'area insediabile	12   13
<b>5</b>	Partecipazione dei cittadini - consigli pratici per avere successo	14   15
<b>6</b>	Dialogo tra competenze dei cittadini e competenze degli specialisti	16   17
<b>7</b>	Proposta di programma e procedura di approvazione	18   19
	Ulteriori informazioni	20

Gentili Responsabili politiche,  
Egredi Responsabili politici dei Comuni,  
Care Altoatesine e cari Altoatesini,



il 1° luglio 2020 è entrata in vigore la legge provinciale "Territorio e paesaggio". È stato così raggiunto un ambizioso traguardo che la Giunta provinciale aveva inserito nel programma di coalizione della precedente legislatura. Colgo l'occasione per ringraziare tutti coloro che, con molto impegno, hanno contribuito a questo lungo e intenso processo.

Con questo atto, tuttavia, è stata posata soltanto la prima pietra. Ora il compito passa ai Comuni, alle Cittadine e ai Cittadini. Occorre dunque dare vita alla legge.

Il nostro paesaggio è la nostra più grande risorsa e spetta alla responsabilità di tutti noi gestirla con attenzione, sostenibilità e lungimiranza, nell'interesse

delle generazioni che seguiranno. A tal proposito, il programma di sviluppo comunale per il territorio e il paesaggio costituisce una base importante. La grande sfida, ma anche un'opportunità unica, consiste in un approccio interdisciplinare. Un aspetto positivo è indubbiamente rappresentato dal fatto che questo strumento di pianificazione non venga elaborato soltanto da esperti, ma preveda anche la partecipazione delle Cittadine e dei Cittadini.

Con il "Patto di sostenibilità per l'Alto Adige" la Giunta provinciale si è posta ancora una volta un obiettivo ambizioso. In questo senso la legge provinciale "Territorio e paesaggio" ci indica la direzione, il programma di sviluppo comunale un elemento fondamentale, essenziale per l'attuazione del patto a livello comunale. Il nostro Paese, i nostri figli e i figli dei figli meritano il nostro impegno per un ambiente sempre attraente, pieno di qualità e quindi vivibile.

**Arno Kompatscher**  
Presidente della Provincia

## Prefazione

Stimate Sindache e stimati Sindaci,  
 Consigliere e Consiglieri comunali,  
 Care Altoatesine e cari Altoatesini,



il programma di sviluppo comunale costituisce una parte fondamentale della legge "Territorio e paesaggio." Il governo del territorio, infatti, non può limitarsi alla definizione di cosa sia possibile costruire, dove e quanto. Nel programma di sviluppo comunale, oltre alle superfici edificabili, sono definiti gli spazi aperti per muoversi, incontrarsi, per favorire relazioni e socialità. Un'ulteriore novità è costituita dal fatto che la legge dà una priorità particolare agli spazi naturali, culturali e di vita. Questo nuovo orientamento dà la possibilità a tutti i Comuni di aprire nuovi orizzonti, rafforzare il senso di responsabilità individuale e creare una comune identità per i nostri paesi, le nostre città e la nostra provincia.

Le Cittadine e i Cittadini sono invitati a partecipare attivamente all'elaborazione del programma di sviluppo comunale.

Nel presente opuscolo, in sette passi, viene illustrato come elaborare il programma di sviluppo comunale insieme alla popolazione.

In qualità di Assessora provinciale competente, insieme ai Responsabili dei diversi settori amministrativi, è mio desiderio e mia aspirazione sostenere nell'elaborazione del programma di sviluppo comunale.

Vi auguro di avere il coraggio di osare, percorrere strade non ancora percorse, con gioia, per creare insieme qualcosa di nuovo.

Con i miei migliori auguri perché sia davvero un successo per tutti!

### **Maria Hochgruber Kuenzer**

Assessora allo Sviluppo del territorio,  
 Paesaggio e Beni culturali

1

PROGRAMMA DI SVILUPPO COMU



## Un nuovo strumento di pianificazione



“Questo deve essere il nostro atteggiamento nei confronti del futuro: noi siamo responsabili ora per ciò che accadrà nel futuro.” *Karl Popper*

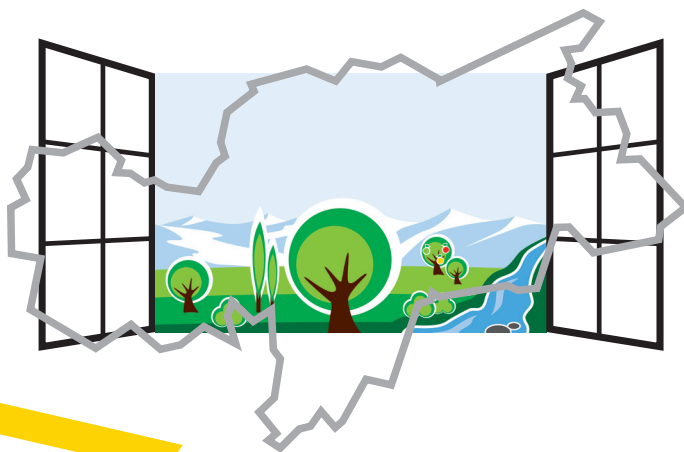
**Il programma di sviluppo comunale per il territorio e il paesaggio contiene i progetti e gli obiettivi per sostenere lo sviluppo sostenibile dei Comuni, guardando al futuro.**

Si tratta di uno strumento di pianificazione sovraordinato e di un prerequisito per il piano comunale per il territorio e paesaggio.

L'obiettivo è quello di raggiungere un equilibrio tra il paesaggio aperto e lo spazio insediato.

La delimitazione dell'area insediabile ne costituirà il risultato.

# INALE TERRITORIO E PAESAGGIO



L'iniziativa per il programma di sviluppo comunale spetta al Consiglio comunale, che definisce l'avvio dei lavori e stabilisce per l'elaborazione un arco di tempo ragionevole (da uno a due anni).

La validità vincolante di almeno 10 anni richiede un'attenta considerazione degli aspetti ecologici, economici, sociali e culturali del territorio. Il programma di sviluppo e il piano comunale danno ai Comuni maggiore autonomia nell'esercizio delle loro competenze.

# 2

## PROGRAMMA DI SVILUPPO COMU

# Un modello per l'elaborazione

**S**uccessivamente alla deliberazione del Consiglio comunale in merito all'elaborazione del programma di sviluppo comunale, è necessario insediare un gruppo di base che avrà il compito di dirigere, coordinare e accompagnare il lavoro.

I componenti del gruppo di base potrebbero essere:

**MEMBRI DELLA GIUNTA COMUNALE**

**SINDACA O SINDACO  
COME PRIMA CITTADINA**  
o primo Cittadino  
del Comune

Il gruppo di base dovrebbe essere presieduto dalla Sindaca/dal Sindaco o da una persona da lei/lui delegata. Il gruppo elabora un programma e un calendario puntuale per la stesura del



# INALE TERRITORIO E PAESAGGIO

**MEMBRI DEL CONSIGLIO  
COMUNALE**



**“Un vero cambiamento,  
un cambiamento duraturo,  
avviene un passo alla volta.”**

**Ruth Bader-Ginsburg**

**CITTADINE E  
CITTADINI**

**COLLABORATRICI E  
COLLABORATORI  
DELL'AMMINISTRAZIONE  
COMUNALE**

per l'assistenza al progetto,  
le relazioni pubbliche e la  
comunicazione

programma di sviluppo comunale.  
Lo stesso monitora lo stato di avan-  
zamento del progetto e determina gli  
obiettivi intermedi.

3

## PROGRAMMA DI SVILUPPO COMU I Contenuti

L'articolo 51 della legge provinciale "Territorio e paesaggio" stabilisce i contenuti minimi che devono essere inclusi nel programma di sviluppo comunale in forma di piani di settore o documentazione:

a) Obiettivi di sviluppo territoriale e socio-economico



"Il verso della storia soffia a favore di coloro che hanno abbastanza fiato per determinare la direzione del vento." *Christa Wolf*

h) Elenco del tipo di colture dei fondi agricoli

g) Programma per lo sviluppo del turismo

f) Programma di mobilità e di accessibilità

Legge pr  
"Terri  
Paesa  
Art

## **b) Fabbisogno attuale e lo stato effettivo di:**

- accessibilità e fruibilità delle aree e dei servizi pubblici
- servizi di vicinato
- luoghi di lavoro e per lo sviluppo economico e agricolo del territorio

## **c) Censimento**

degli edifici vuoti e delle aree urbanizzate dismesse, non utilizzate o abbandonate esistenti

## **d) Censimento degli insiemi**

## **e) Individuazione e delimitazione dell'area insediabile**

tenuto conto del piano paesaggistico

ovinciale  
torio e  
ggio”

.51



## Rilevare l'esistente, discutere il futuro, definire l'area insediabile

**L**a delimitazione dell'area insediabile è regolata dal decreto del Presidente della Giunta del 22 novembre 2018 n. 31 "Criteri applicativi per il contenimento del consumo di suolo."

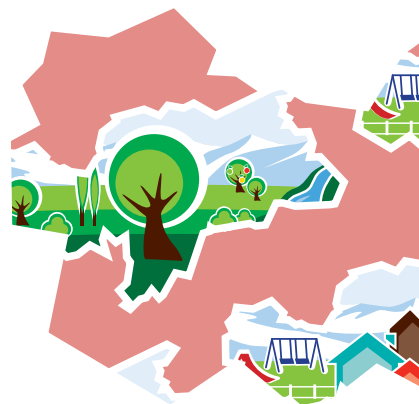
Secondo l'**articolo 5**, la delimitazione dell'area insediabile avviene mediante:

- a) rilievo dell'esistente delle zone già insediate;
- b) determinazione del fabbisogno complessivo di aree;
- c) identificazione delle aree non edificabili.

A seconda della competenza, sono coinvolte: le Ripartizioni provinciali Natura, paesaggio e sviluppo del territorio; Foreste; Mobilità e Servizio strade; Soprintendenza provinciale ai beni culturali; l'Agenzia provinciale per l'ambiente e la tutela del clima, così come l'Agenzia per la Protezione civile e l'Ufficio provinciale Geologia e prove dei materiali.

L'**articolo 8** prevede che per la delimitazione dell'area insediabile debbano essere elaborati i seguenti documenti:

- a) relazione illustrativa contenente il rilievo dell'esistente, una definizione del fabbisogno, obiettivi perseguiti dalla pianificazione territoriale, le possibilità di utilizzazione degli edifici esistenti e dei terreni non edificati all'interno dell'area insediabile, il



# INALE TERRITORIO E PAESAGGIO

calcolo del nuovo fabbisogno di aree in funzione della destinazione, una motivazione per la nuova localizzazione delle aree da insediare e una documentazione fotografica con documentazione fotografica con immagine globale e viste prospettiche del luogo;

b) rappresentazione su carta tecnica dello sviluppo fino ad oggi;

c) rappresentazione su carta tecnica dell'area insediabile.

Se nei Comuni esistono già dei piani di settore in corso, questi possono essere inclusi nel programma di sviluppo. Sulla base del rilievo dell'esistente viene previsto lo sviluppo del Comune. Il Comune seleziona le/i tecnici che elaboreranno i piani di settore e la relativa documentazione. Per questa attività sono disponibili delle linee guida tecniche.



**“Non ci dobbiamo sforzare di mostrarci degni ai nostri antenati, ma ai nostri nipoti.”**

**Bertha von Suttner**

## PROGRAMMA DI SVILUPPO COMU

# Partecipazione dei cittadini - pratici per avere successo

**F**avorire la partecipazione dei cittadini non significa metterli di fronte al proprio progetto, ai propri interessi. Significa invece contribuire, con una visione di insieme, a riconfigurare il nuovo Comune.

Le Cittadine e i Cittadini che si attivano in prima persona per il proprio Comune rafforzano lo sviluppo locale con il loro impegno e il loro senso di responsabilità.

La legge provinciale "Territorio e paesaggio" prevede, all'articolo 51,

comma 2, che il programma di sviluppo comunale sia elaborato nel quadro di un procedimento pubblico. Occorre garantire la partecipazione delle Cittadine e dei Cittadini, delle associazioni e dei gruppi di interesse. Affinché una partecipazione pubblica abbia successo sono indispensabili trasparenza, informazione e comunicazione.



# INALE TERRITORIO E PAESAGGIO

## consigli

Esistono diverse possibilità e diversi metodi per favorire la partecipazione dei cittadini. La decisione sul modello da scegliere spetta al gruppo di base, tenendo conto delle specificità della propria Comunità. Potrebbero essere, per esempio, eventi pubblici, tavole rotonde, workshop o piattaforme digitali.

Per la moderazione della partecipazione dei Cittadini è necessario incaricare una persona che garantisca un approccio super partes. Affinchè queste riunioni abbiano successo è fondamentale che i Cittadini conoscano la situazione reale del Comune.



“Il riunirsi è un inizio.  
La coesione è un passo  
avanti. Lavorare insieme è  
un successo.” **Henry Ford**



**L**e Cittadini e i Cittadini conoscono il luogo dove abitano. Ne conoscono i bisogni e l'effettiva situazione dei giovani e degli anziani, ne conoscono le necessità in materia di educazione, tempo libero, mobilità, salute, affari sociali, ecc.

È necessario che queste conoscenze confluiscono nella competenza della materia. È pertanto indispensabile che le proposte, le idee e le visioni per ogni settore di sviluppo, formulate ed elaborate dai Cittadini, siano discusse insieme ai tecnici, al gruppo di base e ai cittadini, verificandone inoltre la fattibilità.

**CONST  
INSI**


- Lavoro
- Tempo libero e sport
- Fare acquisti
- Percorsi brevi, accessibilità
- Ricreazione di vicinato
- Parchi giochi
- Sicurezza nelle aree pubbliche
- Turismo
- Luoghi che creano identità
- Spazio vitale
- Educazione e cultura
- Salute e questioni sociali
- ...



**“Il totale è maggiore della somma delle sue parti.”**

**Aristotele**



# INALE TERRITORIO E PAESAGGIO

## Competenza tecnica

RUIRE  
EME



**Le/i tecnici elaborano i piani di settore** settore tenendo presenti le linee guida tecniche, che definiscono il contenuto minimo dei testi e dei documenti cartografici. Così facendo ci si assicura che l'indagine della situazione reale sia completa e adeguatamente dettagliata.

### **Piani di settore:**

- Obiettivi di sviluppo
- Aree e servizi di interesse pubblico, servizi di vicinato, posti di lavoro
- Censimento degli edifici vuoti, riconversione e riutilizzo
- Censimento degli insiemi
- Definizione dell'area insediabile
- Programma di mobilità e accessibilità
- Programma per lo sviluppo del turismo
- Elenco del tipo di colture dei fondi agricoli



## Proposta di programma e procedura di approvazione

**L**e fasi di lavoro e i relativi contenuti dovrebbero essere resi disponibili al pubblico con tempestività e regolarità, per esempio utilizzando il sito web o la newsletter del Comune. La decisione finale sul programma spetta al Consiglio comunale. Dopo aver consultato la Commissione comunale territorio e paesaggio, il Consiglio comunale delibera in merito alla proposta che viene pubblicata per 30 giorni sull'albo comunale e nella rete civica altoatesina. Durante questo periodo, i cittadini possono presentare

osservazioni. Successivamente il programma di sviluppo comunale viene esaminato dalla Commissione provinciale territorio e paesaggio. Non appena questo parere viene reso disponibile, il Consiglio comunale delibera la proposta di programma. Sulla base di questa deliberazione del Consiglio comunale la Giunta provinciale approva il programma, apportando eventualmente modifiche motivate.



**Proposta  
prima delibera**



**Valutazione**

# INALE TERRITORIO E PAESAGGIO

La deliberazione della Giunta provinciale entra in vigore il giorno successivo alla sua pubblicazione sul Bollettino Ufficiale della Regione. Da quel momento il programma di sviluppo comunale è in vigore.

Il Comune può quindi redigere il piano comunale per il territorio e il paesag-

gio e utilizzare le possibilità attribuitgli dalla legge provinciale "Territorio e paesaggio" per configurare l'area insediabile oramai definita e prendere le relative decisioni.



**Proposta  
seconda delibera**



**Approvazione**



**“Ci muoviamo nella  
somiglianza e cresciamo  
nelle nostre differenze.”**

Virgina Satir



## Altre informazioni

---

Ulteriori informazioni sono disponibili sul sito web della Ripartizione provinciale Natura, paesaggio e sviluppo del territorio all'indirizzo:

[www.provincia.bz.it/natura-ambiente/natura-territorio](http://www.provincia.bz.it/natura-ambiente/natura-territorio)



**Nuova legge provinciale “Territorio e paesaggio”**

La legge provinciale “Territorio e paesaggio” n. 9/2018 è in vigore dal 1° luglio 2020. Qui troverete informazioni generali sulla legge, i contenuti principali, le norme di attuazione e le disposizioni transitorie.



**“Che il bene pubblico sia  
la legge suprema.”**

**Marco Tullio Cicerone**

### Impressum

Editore: Provincia autonoma di Bolzano-Alto Adige | Dipartimento Sviluppo del territorio, paesaggio e soprintendenza provinciale ai beni culturali  
Via Renon 4, 39100 Bolzano | Tel.: 0471 417710 | E-Mail: [territorio.paesaggio.beniculturali@provincia.bz.it](mailto:territorio.paesaggio.beniculturali@provincia.bz.it)  
Copyright®: Dipartimento Sviluppo del territorio, paesaggio e soprintendenza provinciale ai beni culturali, Bolzano 2021  
Grafica: JUNG & C srl, [jung.it](http://jung.it), Bolzano | Stampa: Tipografia provinciale